

市バス・地下鉄の民営化は重大局面

党派こえ、民営化やめよ！市民の足守れ！の声を

市バス「民営化基本方針」が 維新・公明の賛成で議決されました

基本方針とは、市バスを「民営化される地下鉄」の子会社にする、路線の維持に大阪市の関与をある程度残す等をあらかじめ決めるものです。

市バスはまだ民営化されたわけではありません

市バス廃止条例が議会3分の2以上で議決され初めて民営化出来ます。基本方針案には共産9人自民19人みらい2人の30人が反対しました。廃止条例に29人(3分の1)以上が反対すれば民営化はできません。地下鉄「民営化基本方針」の方は3月議会では継続審査となりました。吉村市長は議会各派の説得・切り崩しにかかっており、市バス・地下鉄の労働組合が民営化に賛成していると市当局の発言もあり、事態は重大です。

年300億円黒字の地下鉄が市バスを 支援すれば民営化の必要なし

橋下前市長が市長になるまでは、交通局は「地下鉄と市バスは一体のものだから地下鉄が市バスの経営を支援する」としていました。

5月議会に向け「地下鉄とバスは一体で 市民の足を守れ」～この声を広げて下さい



これが
維新の市政

保育所落ちた 市内で1800人不足

大阪市は保育士を減らし、 その分、子どもの入所定員をカット

大阪市でも0～2歳児では申込者に比べ受け入れ枠が1800人も不足(2016年3月30日報道)。これに拍車をかけているのが大阪市。橋下前市長が保育士給与を極端に下げるなどしたために27年度には54人も保育士不足となり、大阪市はその分215人の入所枠を減らしています。



住民票(200円)と印鑑証明(250円) 来年4月から300円に

区役所窓口は300円。コンビニなら200円に。
維新・公明・自民・みらいの賛成で決まりました。

国民健康保険料 5年で5%も値上げ

28年度は1%値上げ。橋下前市長の時の4%と
合わせ5%値上げになります。

吉村市長

カジノをふくむ総合型 リゾートの誘致は推進

カジノをふくむIR関連予算は減額したと報道されましたが、夢洲への鉄道アクセスと土地利用の調査費5660万円は議決されました。吉村市長は、大阪市の負担が1000億円以上になる高速道路・淀川左岸線延伸部を28年度にも都市計画決定する意向を示し、税金ムダづかいの大型開発は前のめりで進めようとしています。

せと一正 市会議員団長

都構想はやめよと 市長を追及

敬老パス50円は止めよと質疑

本会議場で市長質問



財政総務委員会でも市長質疑



- せと議員は一般質問で、吉村市長が「市長選挙で民意を得たので都構想を進める」としていることを批判し、「大阪市廃止の是非については市長選挙よりも住民投票の結果の方が重い」「きっぱり断念すべきだ」と追及。都構想を前に進める副首都推進局に公明党は維新とともに賛成しましたが、自民もみらいも共産もこれに反対しました。
- 財政総務委員会でせと議員は、「市の財政が厳しいので市民サービスカットを続ける」との市長発言を取り上げ、「90年代のWTCやATCなどがもたらした大きな借金に悩まされた時代は終わりつつある」「今後、税金ムダづかいをしなければ、敬老パス50円は取らなくて済むのではないか」と質問。吉村市長はこれに背を向けました。

西島5・6丁目の市バス 市民の運動で増便

西島6・5丁目地域を走るバスが4月1日から一日3本ですが増えました

- ▶3年前に昼間1時間3本だったのに1本に減らされたために「せめて、1時間に2本」の声がかき、今回「40分に1本」に改善されました。
- ▶同地域のみなさんは「市バス59系統(北港ヨットハーバー～大阪駅前)の運行回数の増便を願う会」をつくって交通局へ何度も要望

- 行動を重ね、署名を集めて市議会への陳情書提出も繰り返して来ました
- ▶交通水道委員会で日本共産党山中智子議員が陳情書の採択を求め質疑しました。
- ▶せと一正は地元市会議員として引き続き改善を求めてまいります。

毎年、一定地域の市バス時刻表を作っています

西島・伝法・高見・桜島・春日出南の停留所時刻表をつくって、みなさんのお宅にお届けしています。お入用の方は瀬戸事務所までお申し出下さい。

せと一正 市会報告

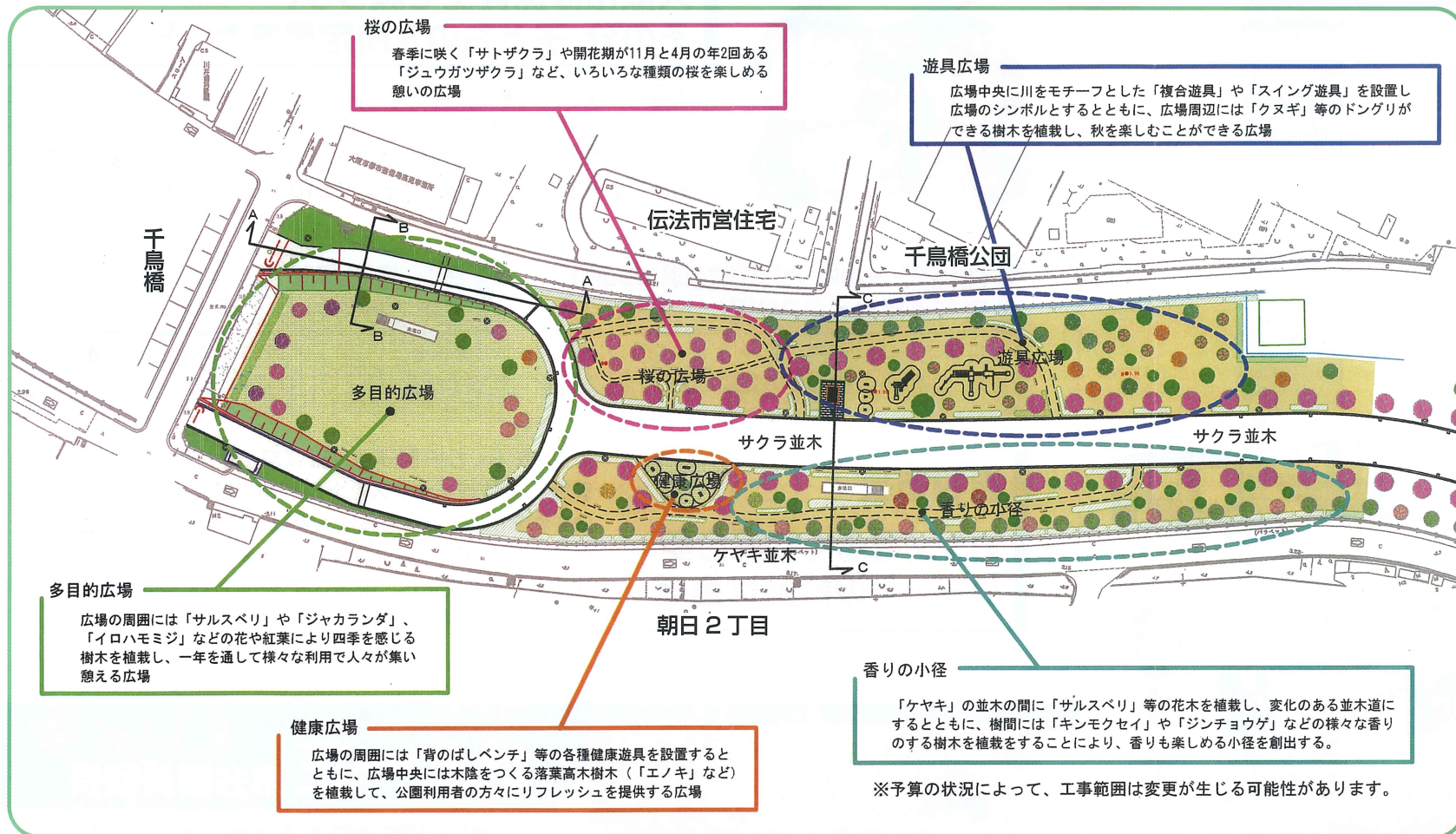
2016年 春季号

日本共産党せと一正市会議員事務所
此花区西九条6-1-135 TEL6464-5157 FAX6465-0582
日本共産党大阪市議員団 HPアドレス
<http://www.jcp-osakasikai.jp/>

待望の正蓮寺川公園

千鳥橋上流
約1.8ha

早ければ来年春に完成



より良い公園にするために
全力投球します

日本共産党 大阪市会議員

さとー正

千鳥橋上流の工事は秋には始まりません。地下の高速道路の上
に公園ができることとなります。「フタがあいた『掘割方式』」で
は公害まき散らしになる、フタかけ・トンネルにせよ」と声を
上げた住民運動と此花区民の成果です。私は26年前の1990
年に正蓮寺川公園の図面をつくって提案しました。

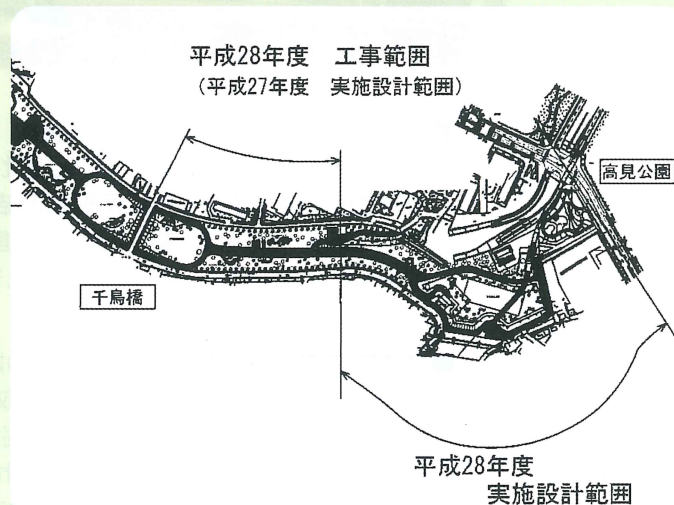
千鳥橋から上流の公園の中央部にサクラ並木があり、ケヤキ
並木もあります。多目的広場は区民の憩いの場になります。今
回の図面には「せせらぎ」が入っていません。19haもある公園
に水景施設は当然あるべきものです。引き続き実現を目指しま
す。森巢橋から下流については、ポンプ場建設を早められない
か建設局に要望するなど、公園早期実現に全力を尽くします。

建設局公園部などが、公園整備のスケジュールを発表

- ①千鳥橋から大開までは、平成28年度から30年度
の3年間。
- ②森巢橋から千鳥橋までは、平成31年度から33年
度の3年間。
- ③森巢橋から北港大橋下流までは、平成36年度から
とのことです。

森巢橋から下流は当初31年度からでしたから5年延期にな
りました。理由は、北港大橋下流の下水道ポンプ場の建設
が遅れているためです。ポンプ場が完成するまでは、大雨で
北港水門を閉める台風接近時には、仮放水路から雨水をあ
ふれさせ、この区間に貯めなければなりません。此花の町を
災害から守るために延期したいと大阪市は説明しています。

【正蓮寺川総合整備事業の工程表とヒアリングに基づいて書きました】



正蓮寺川公園(交流ふれあいゾーン) 主な樹木リスト

●ソメイヨシノ
バラ科 落葉広葉樹



●サトザクラ
バラ科 落葉広葉樹



●ジュウガツザクラ
バラ科 落葉広葉樹

